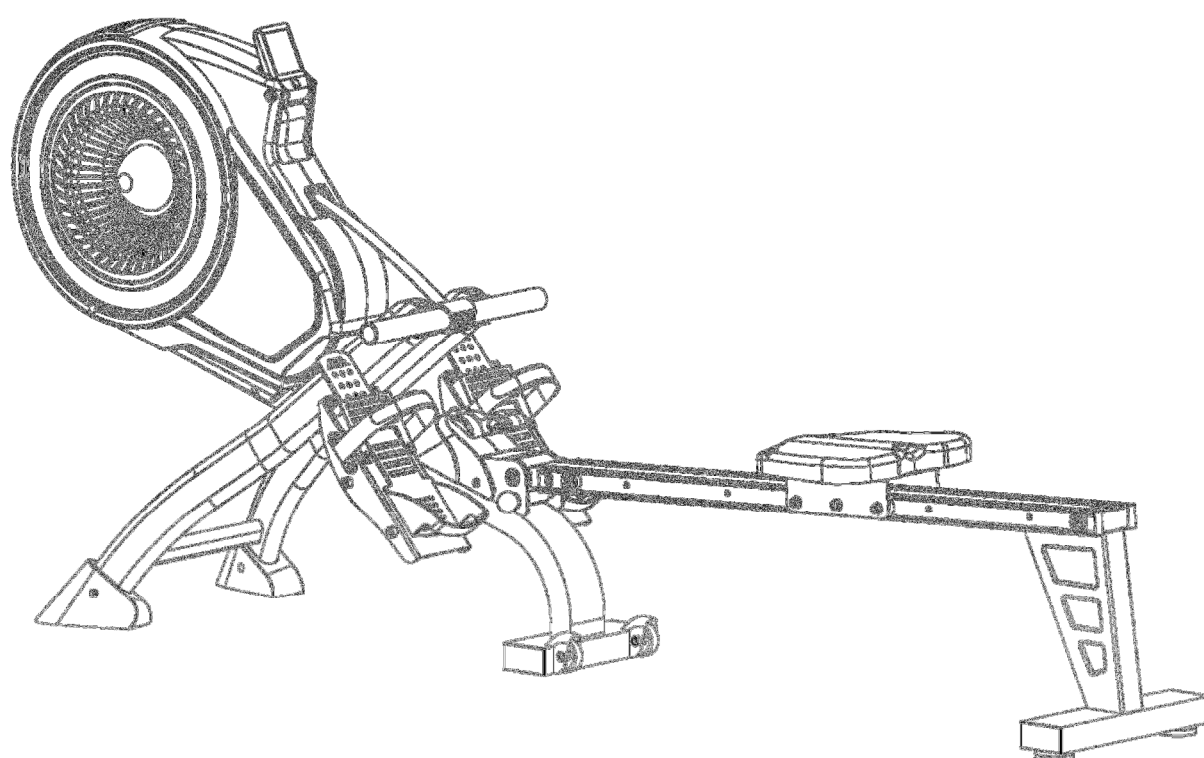


# Turbine Rower

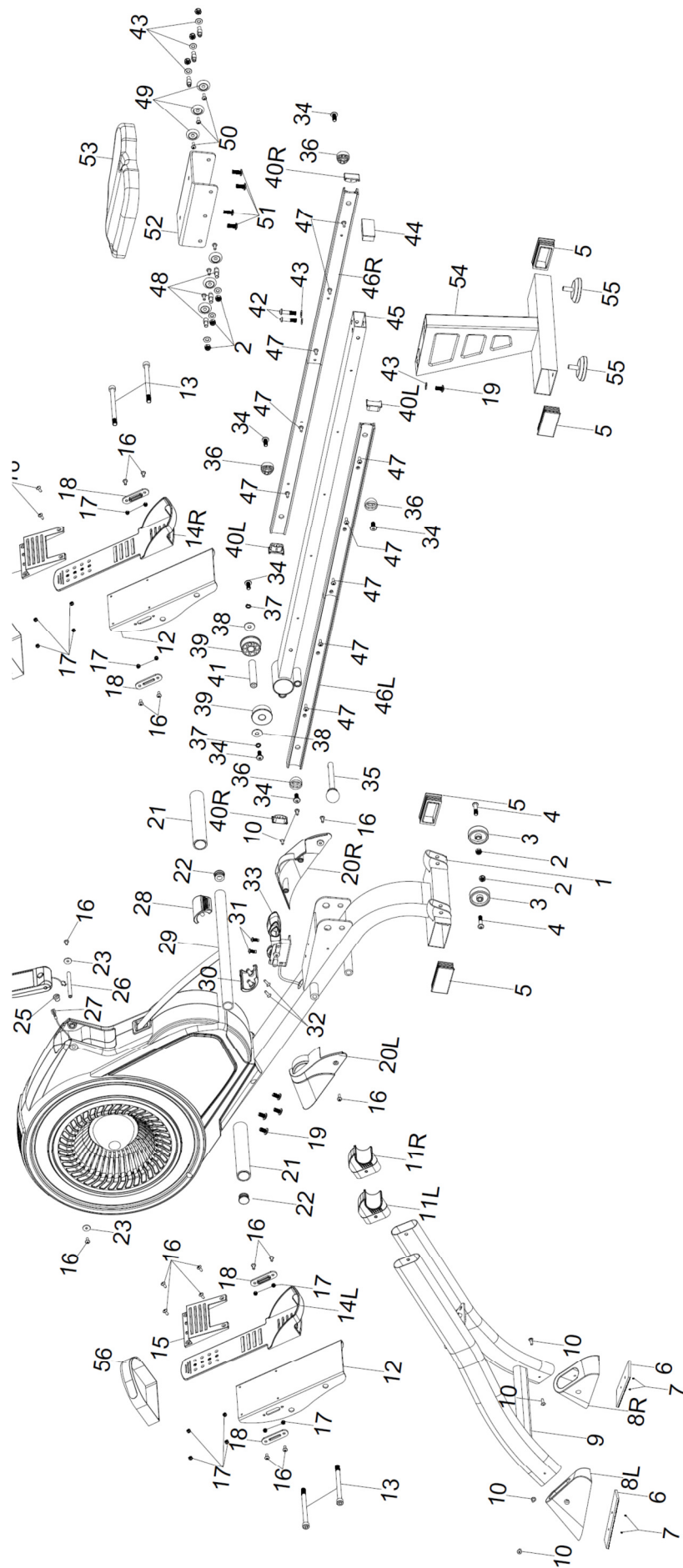


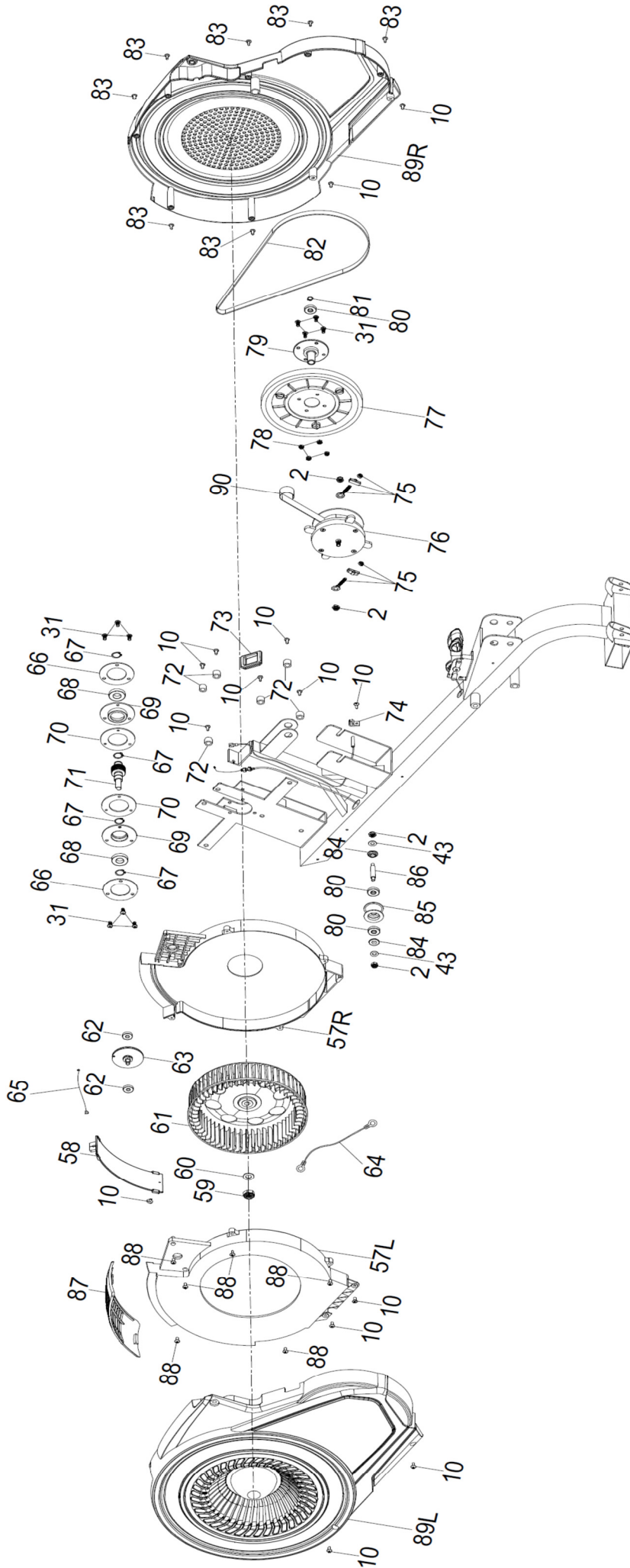
Art.nr. 300 003  
Model: NS-RE6000

## INNHold / INNEHÅLL / CONTENTS

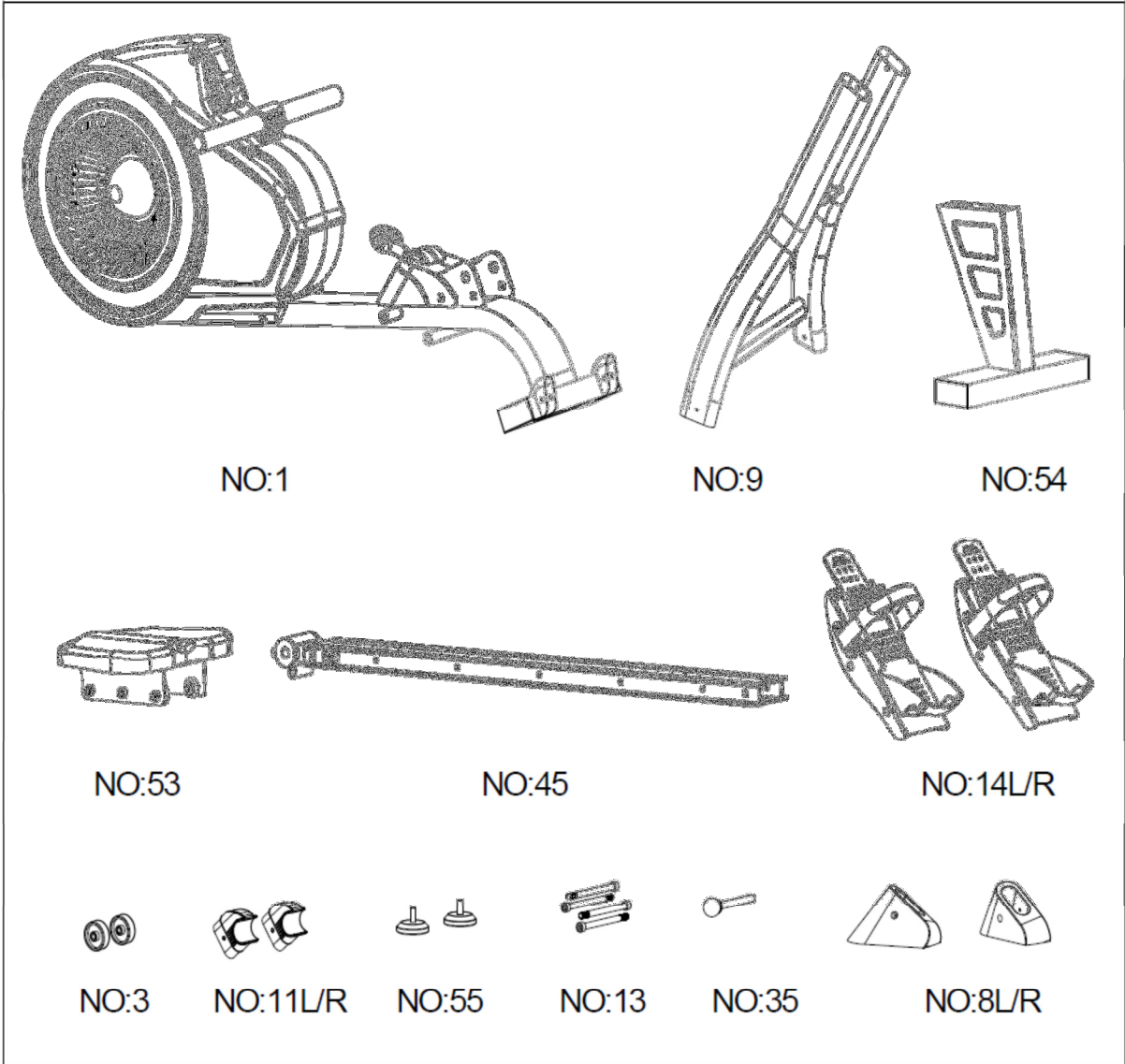
3	Deletegning / Sprängskiss / Parts drawing
5	Monteringsdeler / Parts details
6	Skruepakke / Skrupaket / Hardware kit
7	Deleliste / Dellista / Parts List
10	Montering / Assembly
15	<b>N</b> Viktig informasjon
16	Betjening av computeren
17	Reklamasjonsvillkår
18	Kontaktinformasjon
19	<b>S</b> Viktig information
20	Betjening av datoren
21	Reklamationsvillkor
22	Kontaktinformation
23	<b>GB</b> Important information
24	Operating the console
25	Warranty regulations
26	Contact information

# DELETEDEGNING / SPRÄNGSKISS / EXPLODED VIEW




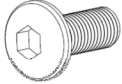


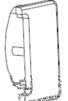

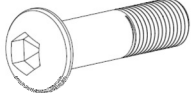







**MONTERINGSDELER / MONTERINGSDELAR / ASSEMBLY PARTS**



## SKRUEPAKKE / SKRUVPAKET / HARDWARE KIT

PART NO.	DESCRIPTION	Q'TY	DRAWINGS
2	Nylon nut	2	
4	Allen bolt	2	
19	Allen bolt	5	
34	Allen bolt	4	
37	Spring washer	2	
38	Flat washer	2	
40L	End cap for side rail ( L )	1	
40R	End cap for side rail ( R )	1	
41	Axle for slide rail	1	
42	Allen bolt	2	
43	Flat washer	3	
	Allen key ( 6MM )	2	
	Open ended wrench ( 13MM )	1	

## DELELISTE / DELLISTA / PARTS LIST

PART NO.	DESCRIPTION	Q'TY
1	Main frame	1
2	Nylon nut	12
3	Roller	2
4	Allen bolt	2
5	Square end cap	4
6	Non-slip pad	2
7	Self-tapping screw	4
8L	End cap for front stabilizer tube ( L )	1
8R	End cap for front stabilizer tube ( R )	1
9	Front support tube	1
10	Self-tapping screw	20
11L	Fixed bracket for handlebar ( L )	1
11R	Fixed bracket for handlebar ( R )	1
12	U type bracket for pedal	2
13	Allen bolt for pedal	4
14L	Pedal ( L )	1
14R	Pedal ( R )	1
15	Fixed bracket for pedal	2
16	Cross-head screw	20
17	Nylon nut	16
18	Fixed plate for strap	4
19	Allen bolt	5
20L	Decorative cover for tension control knob ( L )	1
20R	Decorative cover for tension control knob ( R )	1
21	Foam grip	2
22	Round end cap	2
23	Flat washer	2
24	Meter	1
25	Grommet	1
26	Rotating shaft for meter	1
27	Hand sensor wire	1
28	Decorative cover for handlebar ( Upper )	1
29	Handlebar	1
30	Decorative cover for handlebar ( Lower )	1
31	Allen bolt	12
32	Self-tapping screw	2
33	Tension control knob	1
34	Allen bolt	6

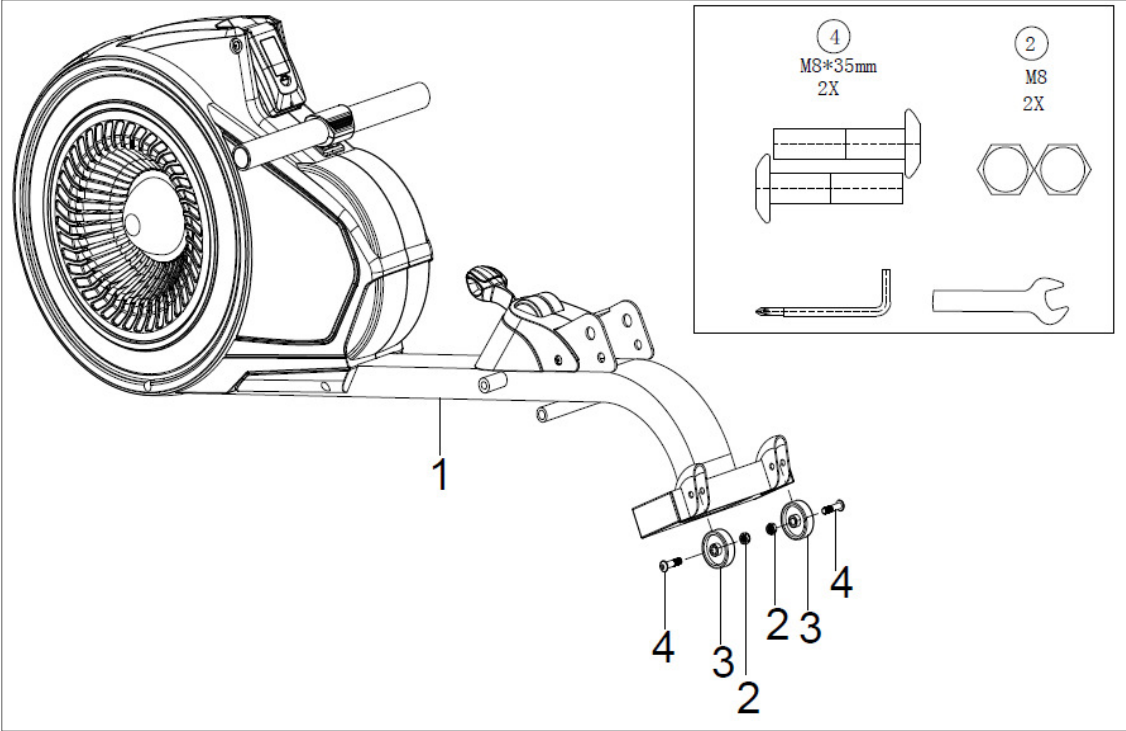
35	Ball pin	1
36	Cushion rubber	4
37	Spring washer	2
38	Flat washer	2
39	Nylon rubber jacket	2
40L	End cap for side rail ( L )	2
40R	End cap for side rail ( R )	2
41	Axle for slide rail	1
42	Allen bolt	2
43	Flat washer	11
44	Square washer	1
45	Slide rail	1
46L	Slide rail ( L )	1
46R	Slide rail ( R )	1
47	Self-tapping screw	10
48	Axle for roller	6
49	Roller	6
50	Cross-head screw	6
51	Allen bolt	4
52	U type bracket for seat	1
53	Seat	1
54	Rear support tube	1
55	Foot mat	2
56	Strap	2
57L	Air duct ( L )	1
57R	Air duct ( R )	1
58	Air damper	1
59	Nylon nut	1
60	Flat washer	1
61	Wind turbine	1
62	Bearing	2
63	Pulley	1
64	Tension rope	1
65	Guy cable	1
66	Bearing bracket	2
67	Clamp spring	4
68	Bearing	2
69	Bearing bracket	2
70	Fixed plate for bearing	2
71	Axle for wind turbine	1
72	Bushing	6



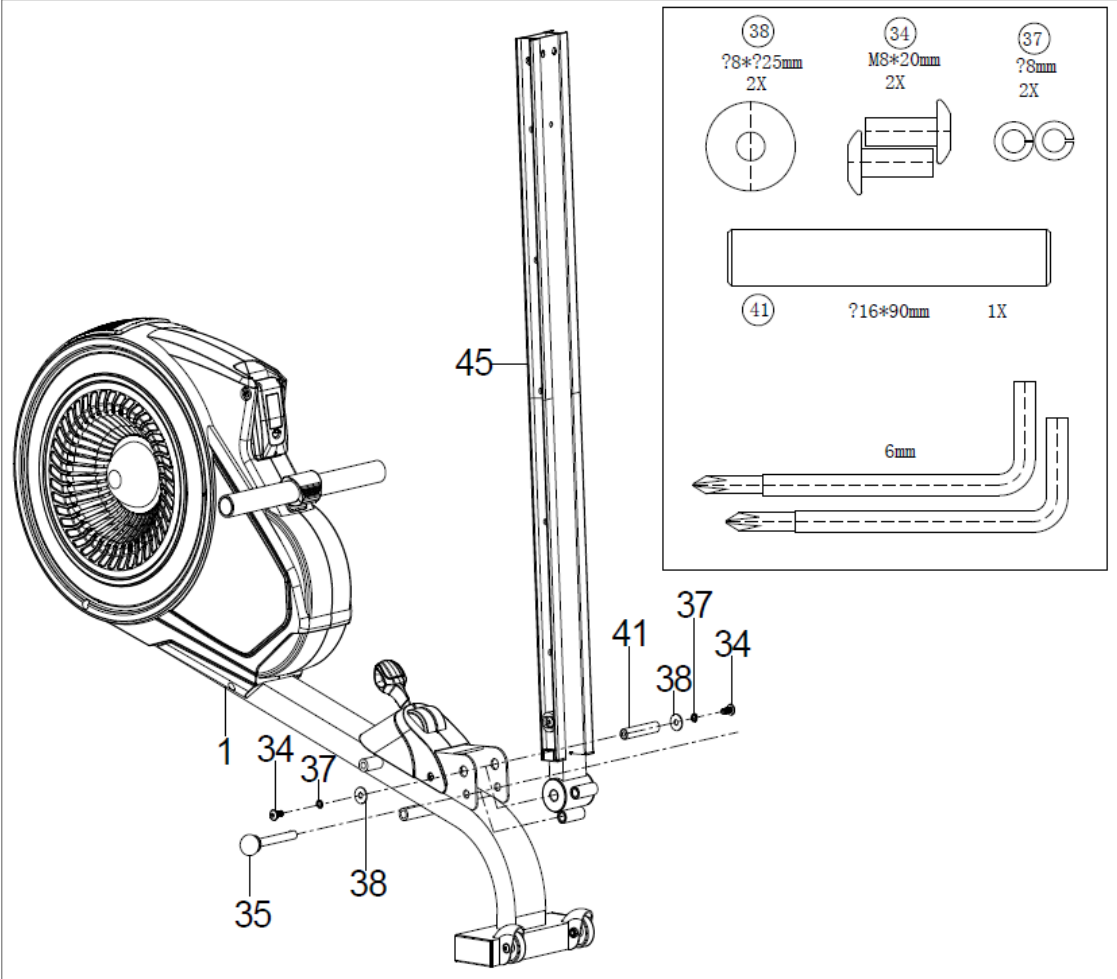
73	Rubber ring	1
74	Sensor bracket	1
75	Adjusted screw sets	2
76	Spring clutch	1
77	Belt pulley	1
78	Nylon nut	4
79	Belt pulley bracket	1
80	Bearing	3
81	Clamp spring	1
82	Belt	1
83	Self-tapping screw	7
84	Powder metal	2
85	Pulley	1
86	Axle for pulley	1
87	Air outlet	1
88	Self-tapping screw	6
89L	Chain cover ( L )	1
89R	Chain cover ( R )	1
90	Woven tape	1

# MONTERING / ASSEMBLY

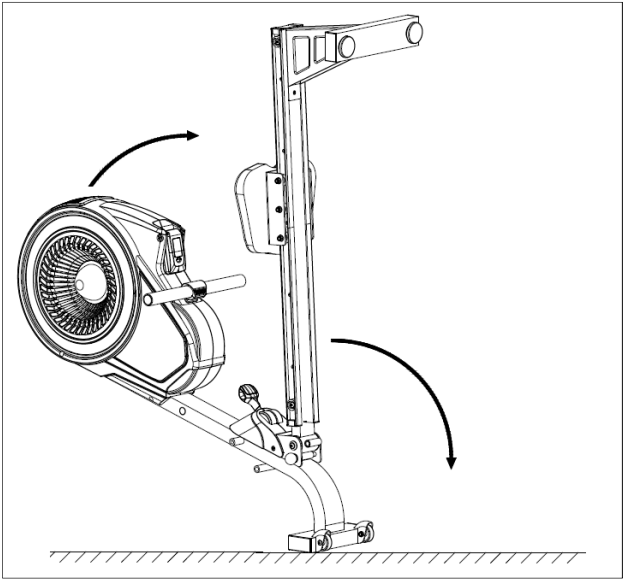
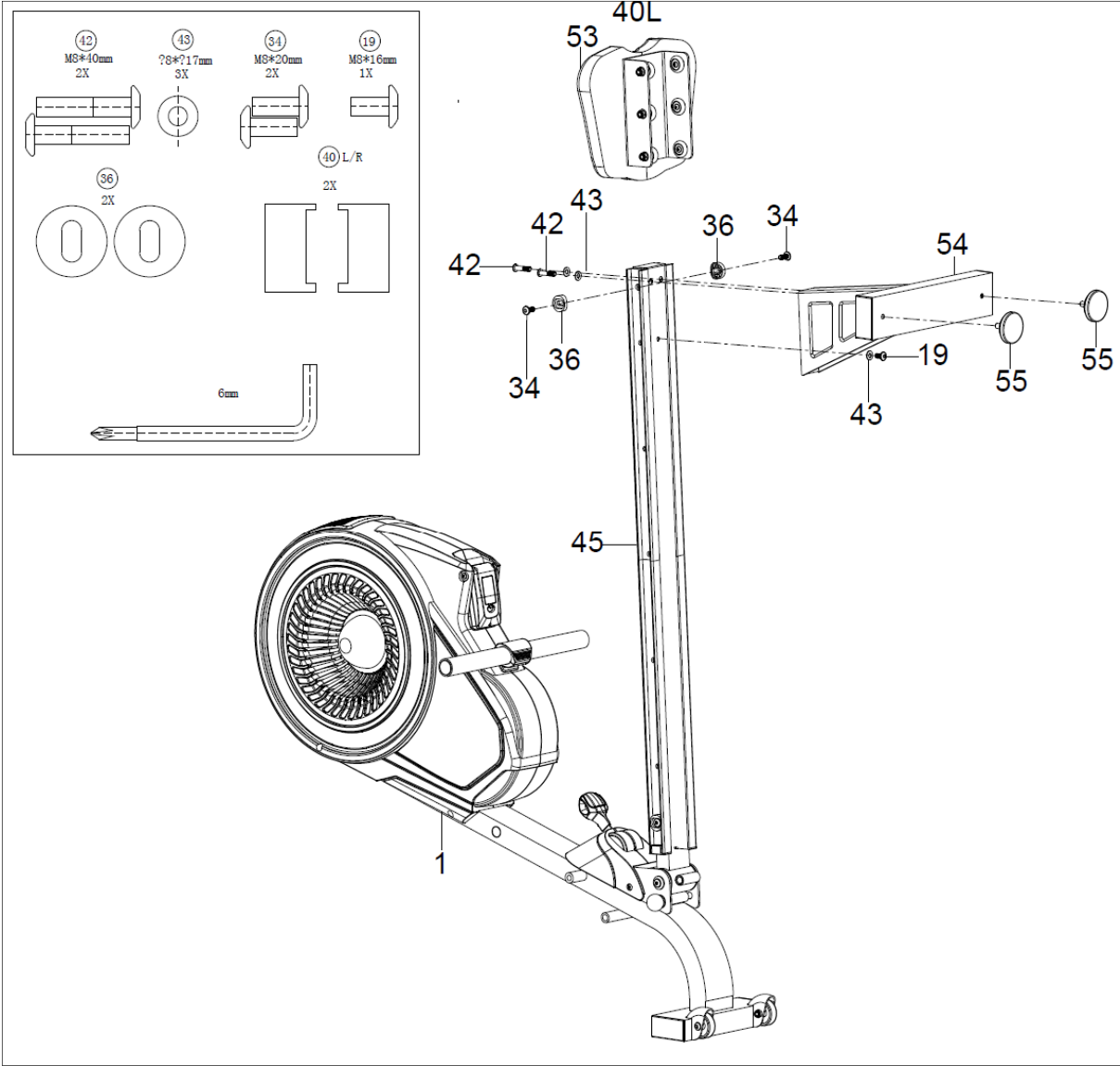
## Step 1



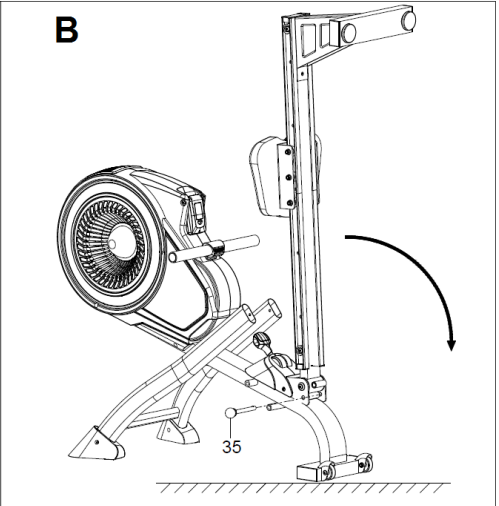
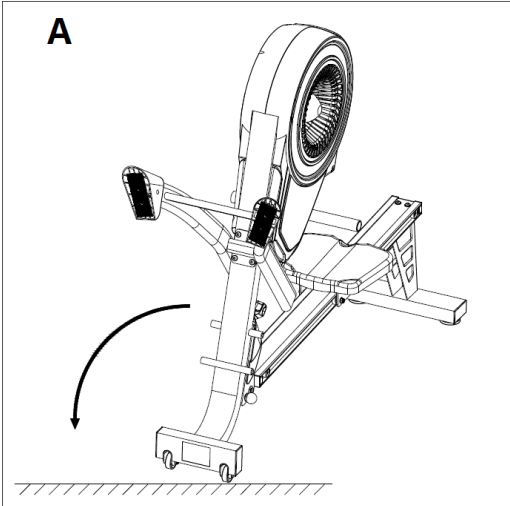
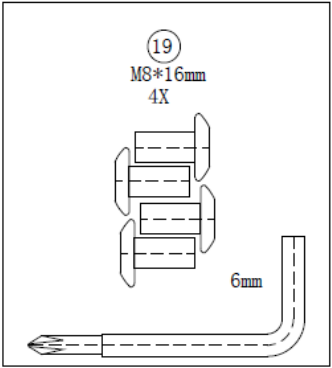
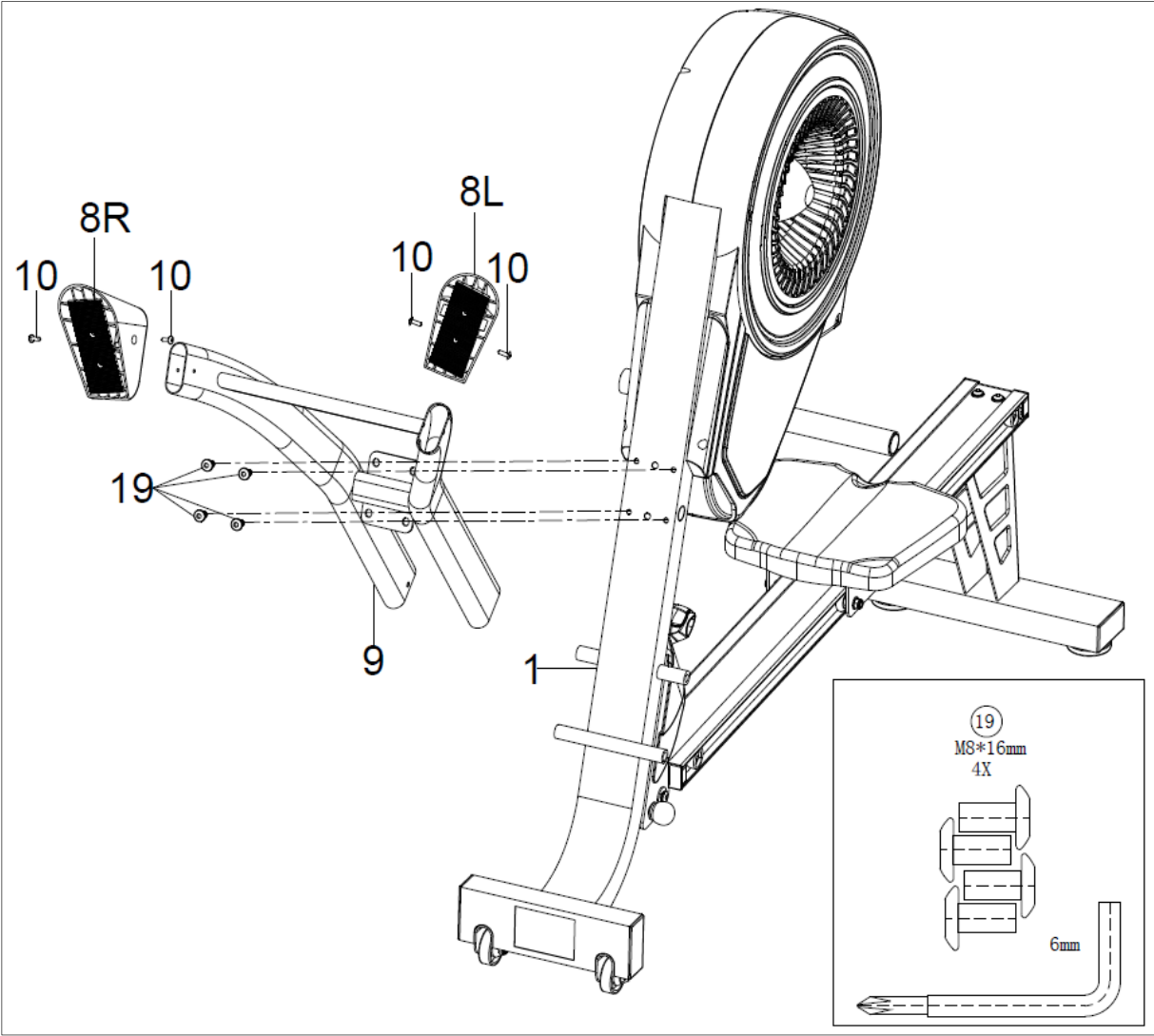
## Step 2



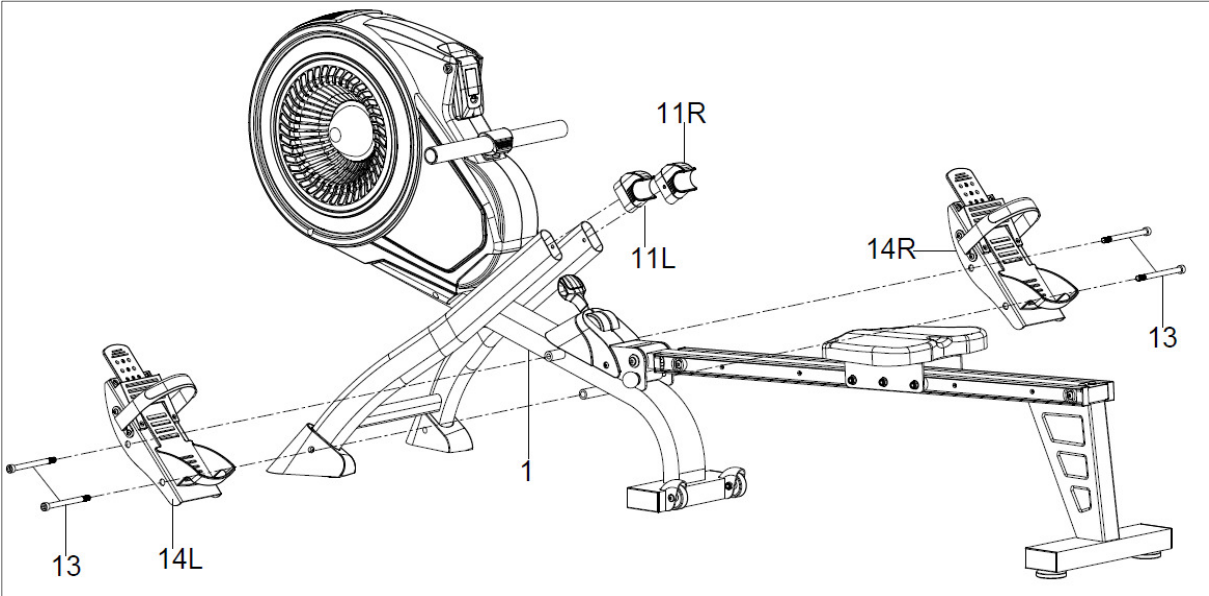
**Step 3**



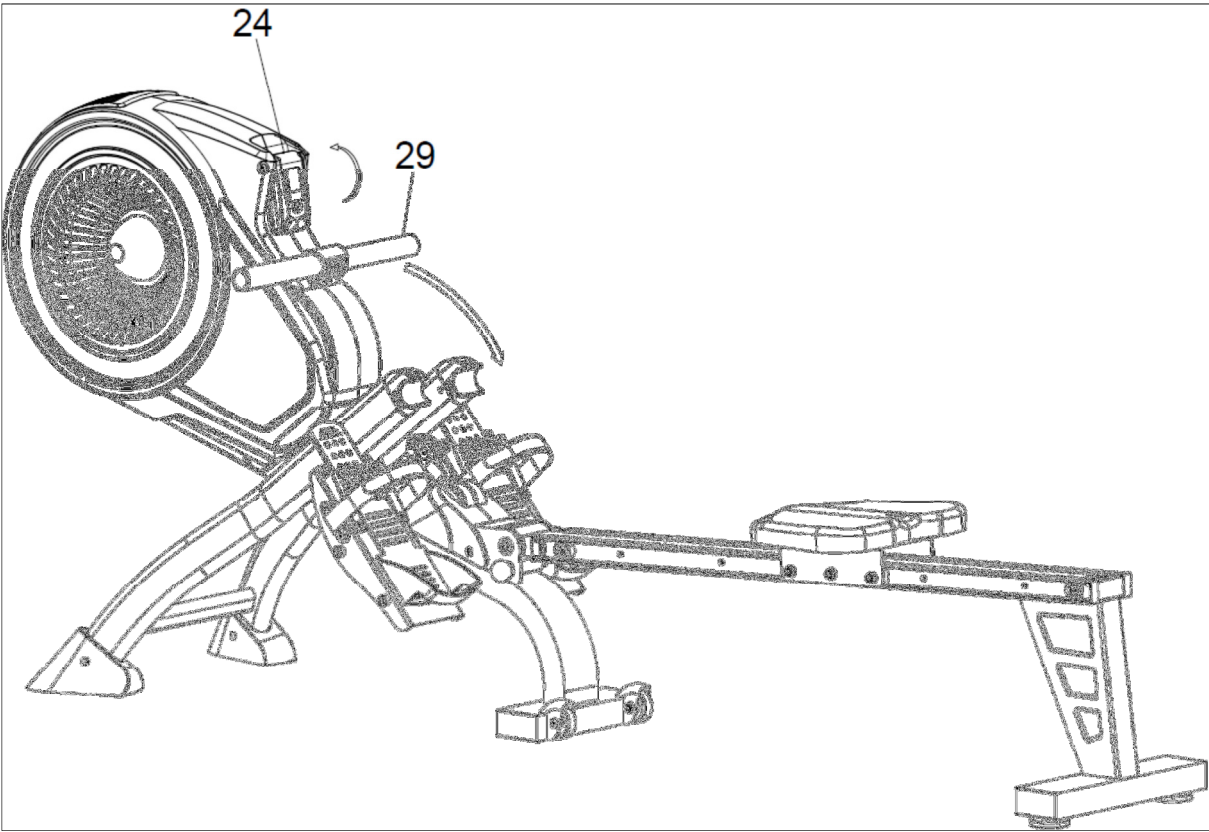
Step 4



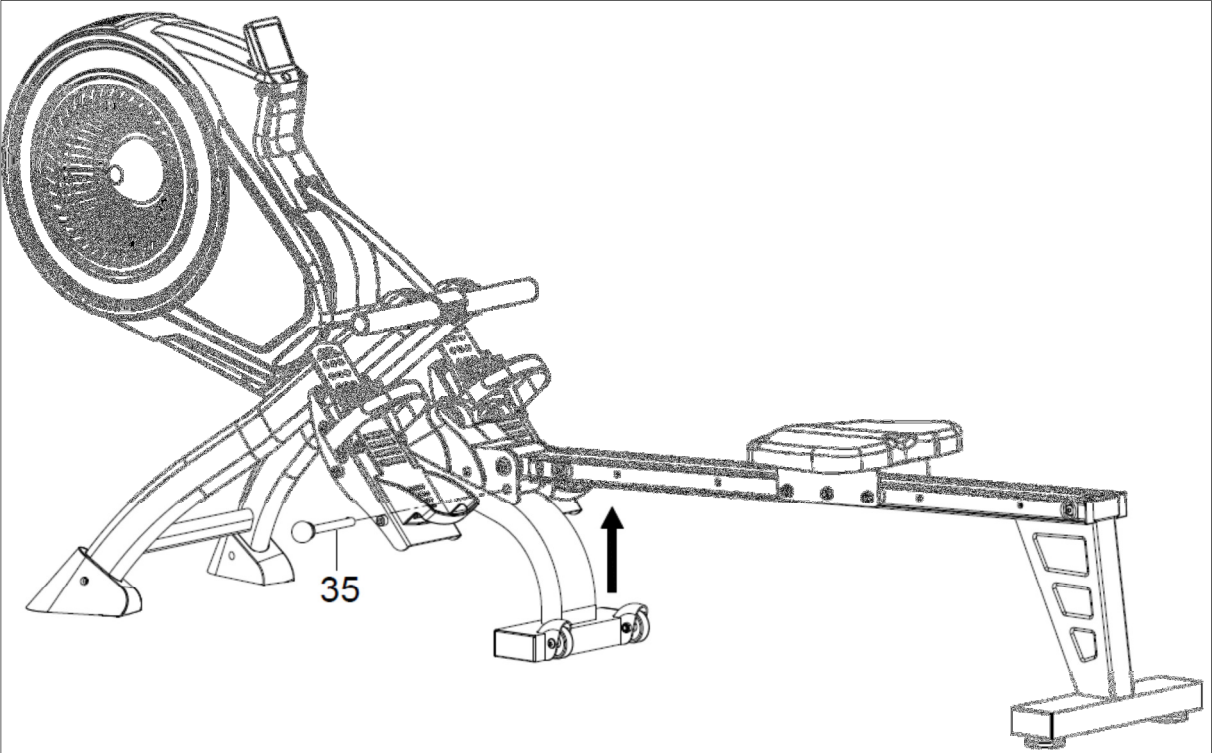
**Step 5**



**Step 6**



**Step 7**



## VIKTIG INFORMASJON

Bruksområdet for dette treningsapparatet er hjemmetrening.

Apparatet skal kun brukes som beskrevet i denne bruksanvisningen.

Eieren av trimapparatet er ansvarlig for at alle brukere er kjent med disse sikkerhetsreglene.

Under montering; sørg for at alle skruer og muttere sitter på rett plass og at de entrer skikkelig, før du begynner å stramme noen av dem.

Plasser trimapparatet på et flatt og jevnt underlag.

Trimapparatet må ikke brukes utendørs, eller i rom med unormalt høy luftfuktighet. Det er ikke anbefalt å bruke apparatet i garasje, carport eller på overbygget terrasse.

Det anbefales å benytte en underlagsmatte, for å eliminere sjansene for at gulv eller gulvbelegg tar skade i.f.m. bruk av apparatet.

Apparatet skal oppbevares tørt og frostfritt. Displayet bør aldri utsettes for direkte sollys.

Før hver bruk; påse at alle skruer og muttere er godt strammet til. Dersom det oppdages løse eller defekte deler; sørg for at ingen benytter seg av apparatet før det er i tilfredsstillende stand igjen.

Apparatet skal kun benyttes av en person av gangen.

Det anbefales å bruke hansker ved bruk av apparatet, for å unngå ubehagelige blemmer i hendene.

Sitt alltid på setet under bruk.

Barn må ikke benytte apparatet uten tilsyn, og bør heller ikke være i nærheten når apparatet er i bruk av andre.

Apparatet bør ikke benyttes av personer med vekt over 130 kg.

Apparatet bør ikke brukes i.f.m. medisinsk eller fysikalsk behandling, med mindre det er spesielt anbefalt av lege eller fysioterapeut.

Det tas forbehold om trykkfeil i manualen.

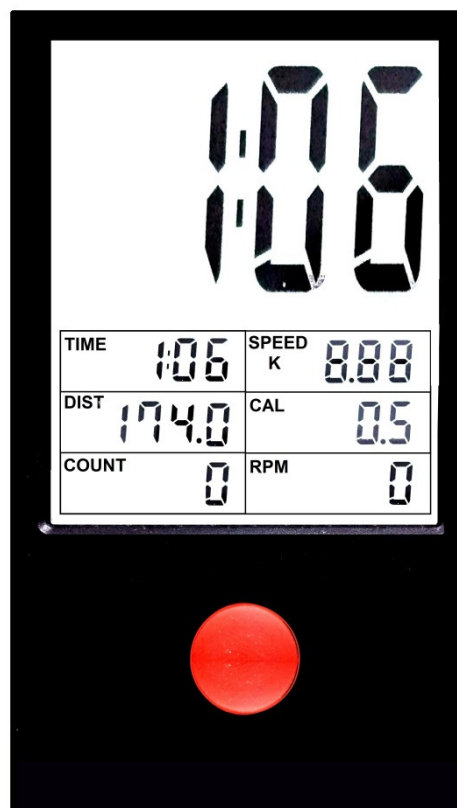
## BETJENING AV COMPUTEREN

Computeren har en HOME-knapp.  
Bruk denne for å velge hvilken av funksjonene som vises i hoveddisplayet.  
Hvis du trykker på HOME-knappen til det lyser SCAN i displayet, vil alle funksjonene vises vekselvis i hovedbildet i 5 sek. hver.

For å nullstille funksjonene, hold HOME-knappen inne i minimum 2 sekunder.

### Merk

Etter batteriskifte må klokken i displayet stilles før apparatet tas i bruk. Bruk HOME-knappen til å justere oppover til riktig klokkeslett, vent fem sekunder, og displayet viser alle treningsfunksjonene klare til bruk.



<b>TIME</b>	TID	Viser medgått treningstid siden siste nullstilling.
<b>DIST</b>	DISTANSE	Viser estimert tilbakelagt distanse siden siste nullstilling.
<b>COUNT</b>	ÅRETAK	Viser antall åretak under treningsøkten.
<b>SPD - K</b>	HASTIGHET	Viser estimert hastighet.
<b>CAL</b>	KALORIER	Viser antall kalorier forbrent under treningsøkten. *
<b>RPM</b>	ÅRETAK PR. MIN.	Viser antall åretak pr. minutt.

\*Kaloriforbruk er angitt som en indikasjon, og gir ikke like nøyaktig informasjon som andre måleinstrumenter der det er mulig å legge inn personlige data.



## RETNINGSLINJER FOR REKLAMASJONSBEHANDLING

N

Reklamasjonsbestemmelsene omhandler produkter brukt til hjemmetrening. For bedriftsmarkedet finnes egen oversikt over garantibestemmelser for semi-proff utstyr.

Komponentene som trimutstyr er satt sammen av er i hovedsak delt inn i tre hovedgrupper; **Slitedeler**, **Andre utskiftbare komponenter** og **Konstruksjon/rammeverk**.

Med **Slitedeler** menes deler som man ved normal bruk vil måtte påregne og bytte ut med jevne mellomrom. Herunder sorterer deler som bremseklosser, trinser, vaiere, justeringsskruer kulelager, strikker, fjærer og lignende. Ifølge kjøpslov/forbrukerkjøpslov er det ingen lovfestet reklamasjonsrett på slike deler. Men vi gir ett års garanti på disse delene.

*NB. For at det skal være tillatt å markedsføre eller omtale kjøpsvilkår som en GARANTI, forutsetter det at de gir kjøper vesentlig bedre rettigheter enn det som følger av loven. Normal REKLAMASJONSRETT er **ulovlig** å omtale som GARANTI i salgs- eller markedsføringsmateriell.*

Med **Andre utskiftbare komponenter** menes alle andre løse deler som finnes på apparatene. Eksempler på slike deler kan være seteputer, polstringer, pedaler, treningscomputere og annen elektronikk. På denne typen deler gjelder den lovfestede reklamasjonsretten på to år, forutsatt at de ikke er utsatt for unormal ytre påvirkning.

Unntatt fra denne kategorien er motorer til tredemøller.

For alle tredemøllemotorer gjelder en fem års reklamasjonsrett, forutsatt at de ikke er utsatt for unormal ytre påvirkning eller unødvendig slitasje gjennom manglende vedlikehold.

Med **Konstruksjonsdeler / rammeverk** menes hovedbestanddelene i treningsapparatet, dvs. stålkonstruksjoner og tilhørende sveisesømmer.

For denne typen deler gjelder en fem års reklamasjonsrett, forutsatt at de ikke er utsatt for unormal ytre påvirkning.

Lengre garantier/livstidsgarantier på rammeverk vil evt. være spesifisert for hvert enkelt produkt.

## VIKTIG VEDRØRENDE SERVICE



Om det skulle oppstå problemer av noe slag, ber vi deg om å kontakte Mylna Servicesenter. Våre konsulenter har lang erfaring og vil hjelpe deg med spørsmål om produkter, montering, bestilling av reservedeler eller ved eventuelle feil og mangler.

**Vi vil gjerne at du kontakter oss før du kontakter butikken slik at vi kan tilby deg best mulig hjelp.**

Besøk vår hjemmeside [www.mylناسport.no](http://www.mylناسport.no) – her vil du finne informasjon om produktene og brukermanualer. På vår hjemmeside finner du et kontaktskjema, ved å fylle ut dette gir du oss den informasjonen vi trenger for å kunne hjelpe deg så effektivt som mulig.

### **BESTILLING AV RESERVEDELER:**

Kontakt eller skriv til:

Mail: [service@mylnاسport.no](mailto:service@mylnاسport.no)

Når du bestiller reservedeler er det viktig at du tar med følgende informasjon:

- Modellnummeret på produktet.
- Navnet på produktet.
- Serienummeret på produktet.
- Nummeret på reservedelene (se deletegning og deleliste lengst frem i manualen)



## VIKTIG INFORMATION

Användningsområdet för detta träningsredskap är hemmaträning.

Träningsredskapet får endast användas enligt beskrivningen i denna bruksanvisning.

Träningsredskapets ägare ansvarar för att alla användare har satt sig in i dessa säkerhetsföreskrifter.

Vid montering: se till att alla skruvar och muttrar sitter på rätt plats och att de är ordentligt införda innan du börjar spänna dem.

Placera träningsredskapet på ett plant och jämnt underlag.

Träningsredskapet får inte användas utomhus eller i rum med onormalt hög luftfuktighet. Du rekommenderas inte att använda träningsredskapet i ett garage, en carport eller på en överbyggd terrass.

Du rekommenderas att använda en underlagsmatta för att eliminera risken för att golv eller golvbeläggningen tar skada då träningsredskapets används.

Träningsredskapet ska förvaras torrt och frostfritt. Displayen bör aldrig utsättas för direkt solljus.

Före varje användningstillfälle: kontrollera att alla skruvar och muttrar är ordentligt åtdragna. Om du upptäcker lösa eller defekta delar: se till att ingen använder träningsredskapet förrän det befinner sig i tillfredsställande skick igen.

Endast en person åt gången får använda träningsredskapet.

Du rekommenderas att använda handskar när du använder träningsredskapet för att undvika obehagliga blemmor i händerna.

Sitt alltid på sätet under användning.

Barn får inte använda träningsredskapet utan tillsyn, och bör inte heller befinna sig i närheten när någon annan använder träningsredskapet.

Träningsredskapet bör inte användas av personer som väger över 130 kg.

Träningsredskapet bör inte användas i samband med medicinsk eller fysiologisk behandling, såvida inte detta ordinerats specifikt av läkare eller fysioterapeut.

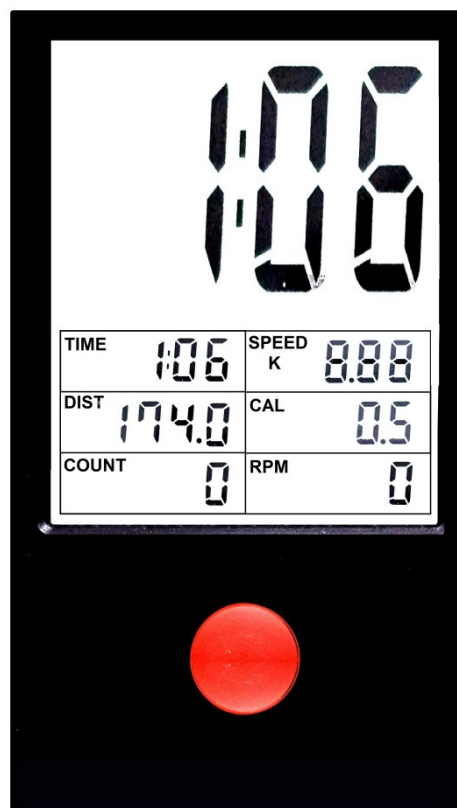
Vi förbehåller oss eventuella tryckfel i bruksanvisningen.

## HUR DU ANVENDER DATORN

Datorn har en HOME-knapp.  
Använd denna för att välja vilken av funktionerna som visas i huvuddisplayen.  
Om du trycker på HOME-knappen tills den visar SCAN i displayen, kommer alla funktioner att visas i följd i huvudbilden med 5 sekunders intervaller.

För att nollställa funktionerna, håll inne HOME-knappen i minimum 2 sekunder.

Märk:  
Efter batteribyte måste klockan i displayen ställas in innan apparaten används. Använd HOME-knappen för att justera tiden, vänta 5 sekunder, och displayen visar alla träningsfunktionerna som är redo för användning.



<b>TIME</b>	TID	Visar träningstiden under träningspasset.
<b>DIST</b>	DISTANS	Visar total distans sedan senaste nollställning.
<b>COUNT</b>	RODERDRAG	Visar antalet roderdrag sedan senaste nollställning.
<b>SPD - K</b>	HASTIGHET	Visar estimerat hastighet.
<b>CAL</b>	KALORIER	Visar brända kalorier under träningspasset*.
<b>RPM</b>	RODERDRAG PR. MIN.	Visar ro-frekvensen i antalet roderdrag pr. minut.

\*Kaloriförbrukningen anges som en indikation, och ger inte så noggrann information som andra instrumenter där det är möjligt att ange personuppgifter.

## REKLAMATIONSVILLKOR

S

Reklamationsvillkoren omfattar produkter som endast användts till hemmaträning  
För företagsmarknaden gäller egna villkor.

Villkoren omfattar **slitdelar**, **andra utbytbara komponenter** och **konstruktion/ramverk**.

Med **slitdelar** avses delar som man vid normal användning måste räkna med att byta ut med jämna mellanrum. Härunder inräknas delar som bromsklossar, linhjul, vajrar, justeringsskruvar, kullager, gummiband, fjädrar och liknande.

För dessa delar finns det ingen reklamationsrett enligt de lagstadgade rättigheterna i konsumentköplagen. Men vi ger ett års garanti på dessa delar.

Med **andra utbytbara komponenter** avses alla andra lösa delar som finns på apparaterna. Exempel på sådana delar kan vara sadeldynor, överdrag, pedaler, träningsdatorer och annan elektronik. För denna typ av delar gäller en 3 års reklamationsrett, under förutsättning att delarna inte utsatts för onormal yttre påverkan.

Motorer till löpband är undantagna från denna kategori.

För alla löpbandsmotorer gäller en 5 års reklamationsrett, under förutsättning att de inte utsatts för onormal yttre påverkan eller onödigt slitage genom bristfälligt underhåll.

Med **konstruktionsdelar/ramverk** avses träningsredskapets huvuddelar, dvs. stålkonstruktioner och tillhörande svetsfogar.

För denna typ av delar gäller minimum 5 års reklamationsrett. Eventuella längre garantier/livstidsgarantier specificeras för varje enskild produkt.

## VIKTIGT BETRÄFFANDE SERVICE

S

I händelse av problem av något slag, ber vi dig att kontakta mylne service. Våra konsulter har lång erfarenhet och hjälper dig med frågor om produkter, installation, beställa reservdelar eller eventuella brister.

**Vi vill att ni kontaktar oss innan du kontaktar butiken så vi kan erbjuda dig bästa möjliga hjälp.**

Besök vår hemsida [www.mylnasport.se](http://www.mylnasport.se) - här hittar du information om produkterna och bruksanvisningar. På vår hemsida hittar du en kontaktformulär, genom att fylla ut detta ger oss den information vi behöver för att hjälpa dig så effektivt som möjligt.

### **BESTÄLLNING AV RESERVDELAR**

E-posta till: [service@mylnasport.se](mailto:service@mylnasport.se)

När du beställer reservdelar är det viktigt att du uppger följande information:

- Träningsredskapets modellnummer
- Produktens namn
- Produktens serienummer
- Reservdelsnummer (se språngskissen och dellistan längst fram i manualen)

## IMPORTANT INFORMATION

The area of use for this fitness equipment is home exercise.

The exercise machine should only be operated as described in this manual.

The owner of the equipment is responsible that all users of the exercise machine are familiar with the contents of these precautions.

During assembly; make sure that all nuts and bolts are in their right places and properly entered before tightening any of them.

Place the exercise machine on a flat and smooth surface.

The exercise equipment must not be used outdoors, or in rooms with extraordinary humidity. It is not recommended to use the machine in a garage, carport or covered terrace.

It is recommended to use a protective mat to eliminate the risk of damage to the floor during the use of the exercise machine.

Store the exercise machine in a frost free and dry environment. The display should never be exposed to direct sunlight.

Before every use; make sure that all nuts and bolts are securely tightened. If any loose or defective parts are revealed, make sure that no one uses the exercise machine until it has been properly replaced or tightened.

The exercise machine should only be used by one person at the time.

To avoid uncomfortable blisters in the palms, it is recommended to use suitable gloves when using the rower.

Always use the exercise machine sitting down only.

Children must not use the equipment unattended, and they should not be around while the exercise machine is being used by others.

The maximum user weight for this exercise machine is 130 kg.

The exercise machine should not be used for medical purposes or physical therapy, unless it is specifically recommended by your doctor or physical therapist.

With reservation for any misprints.

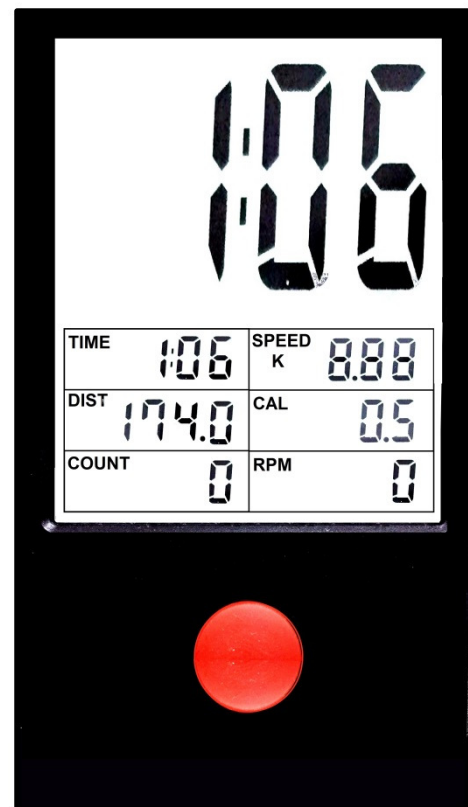
## HOW TO OPERATE THE CONSOLE

The computer is equipped with one HOME-button. Use this to select which of the information parameters will be shown in the main display. If you push the HOME-button until it shows the function "SCAN" all parameters will alternate to be displayed in the main window, with a 5 sec. rotation.

To reset all functions, push the HOME-button and hold for 2 seconds.

Observe:

After battery change, you need to set the time. Use the HOME-button to adjust the clock, and wait five seconds for it to save. Then each function will show 000 and be ready to use.



<b>TIME</b>	Shows the elapsed workout-time since last reset.
<b>DIST</b>	Shows the estimated distance travelled since last reset.
<b>COUNT</b>	Shows the strokes since last reset
<b>SPD - K</b>	Shows the corrent estimated speed.
<b>CAL</b>	Shows the calories burned during the exercise.*
<b>RPM</b>	Shows the number of strokes per. minute.

\*Calorie-consumption is simply an indication, and will not show as exact values as other measuring devices where you can input user data.



## WARRANTY REGULATIONS



The warranty regulations apply for products that are used for home exercise. For the corporate market, there are specially adapted products and separate warranty regulations apply.

Exercise equipment consist mainly of three component categories; ***Wearing parts***, ***Other replaceable labour parts***, and ***Frame / Structure***.

By **Wearing parts** is implied parts that will eventually be worn down through normal use, and thereby need to be replaced regularly. Included in this category will come breaking pads, wires, pulleys, adjustment screws, ball bearings, rubber bands, springs etc.

Normally, there is no statutory right to bring forth claims for such parts, but we offer a 1 year warranty for these parts.

By **Other replaceable labour parts** is implied all other replaceable parts on the machine or device. Examples of such parts could be seat cushions, foam padding, pedals, exercise computers and other electronics. For the consumer market, a 2 year restricted warranty applies for these parts, provided that they have not been subjected to negligence or error in handling or storing, wrong assembly, unsuitable use or unauthorized or improper repairs.

Excluded from this restriction are treadmill motors.

For all treadmill motors, there is a 5 year warranty, provided that they have not been subjected to negligence in maintenance, or unauthorized or improper repairs.

By **Frame/structure** is implied all the parts of the load-bearing steel frame, and its welding seems and joints.

For these parts, the warranty time for a minimum of 5 years is applied. Longer warranties and/or life time warranties will specified in the product information for each individual machine or device.

## **IMPORTANT REGARDING SERVICE**

If there are problems of any kind, we ask you to contact Mylna Service. Our experienced consultants can help you with questions about our products, assembly, spare parts and issues regarding faults or other problems.

We urge you to contact us before returning the product to the retailer so that we can offer you the best help possible.

Visit our website [www.mylناسport.com](http://www.mylناسport.com) – here you will find useful information and user manuals. On our website you will find our contact form, by filling out the form you will supply us with the information we need to help you as effective as we can.

## **ORDER OF SPARE PARTS**

Write to e-mail: [service@mylnاسport.no](mailto:service@mylnاسport.no)

When ordering spare parts, please have the following information ready.

- Model number of the product
- Name of the product
- Serial number of the product
- The spare part's number (please see the parts drawing and parts list)

